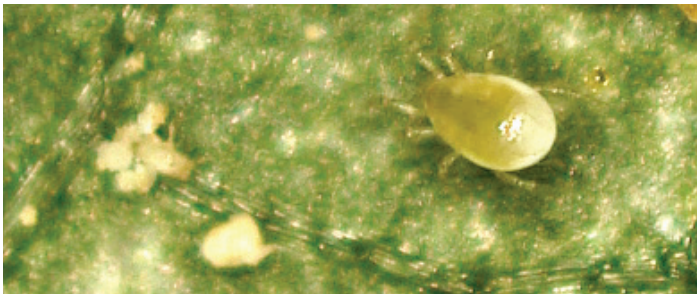


ביוסבירסקי

Amblyseius swirskii



מחזור החיים של אקרית סבירסקי, כולל ביצה, זחל, שתי דרגות נימפה ובוגר. ביצים מוטלות כבודדות או ב"אשכולות" של 2-6 פרטים בצד התחתון של העלה. בעלה פלפל, למשל, מוטלות הביצים על גבי שערות שיוצאות מהעורקים ובמיוחד בנקודות המפגש שבין העורק הראשי לעורקים המשניים. הביצה אובלית לבנה, בגוון משתנה תלוי בסוג הטרף ממנו ניזונה האקרית הטורפת. משך ההתפתחות של אקרית סבירסקי תלוי בטמפרטורה, לחות יחסית וסוג המזון המשמש כטרף. היא מותאמת היטב לטמפרטורה גבוהה וללחות גבוהה. האקרית הטורפת הזו אינה נכנסת לתרדמה ופעילותה נמשכת גם בימים קצרים, כל עוד הטמפרטורה מאפשרת זאת.



המוצר

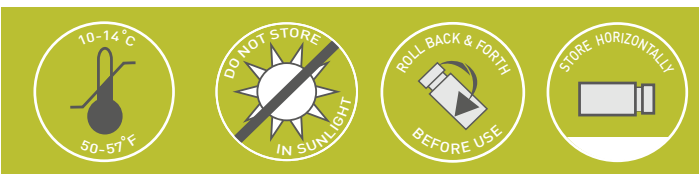
● גליל בנפח 1 ליטר המכיל 25 אלף או 50 אלף פרטים של אקריות טורפות.



● שקיקים לשחרור איטי, לתליה על הצמח. השקיק מאפשר שחרור מתמשך (עד ל-30 יום) של אקריות ביוסבירסקי על הצמח מבלי לבוא במגע ישיר עם העלווה או הפרי.



● האקרית הטורפת מעורבת בתוך נשא סובין מועשר המכיל גם את אקרית המחסן שמשמשת כמזון לאקרית סבירסקי, על מנת לאפשר לה להתקיים כל עוד המזיק אינו בנמצא.



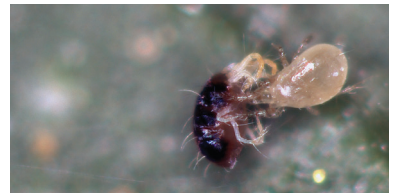
ביוסבירסקי (*Amblyseius swirskii*) הינה אקרית טורפת כוללתית הנחשבת ליעילה מאוד נגד מזיקים רבים.

טרף - מזיק המטרה

ביוסבירסקי טורפת דרגות הזחל הראשון של התריפס הקליפורני (*Frankliniella occidentalis*), דרגות הביצה והזחלן הבוקע של כנימת עש הטבק (*Bemisia tabaci*), דרגות צעירות של אקרית אדומה מצויה (*Tetranychus urticae*) וטורפת בעילות גם אקרית עיוותים (*Polyphagotarsonemus latus*) על צמח הפלפל. בהיעדר טרף, אקרית סבירסקי מסוגלת לשרוד על אבקה פרחים זמינה וגם על מזון חלופי כמו ביארטפיד וביוארטליין (ציסטות ארטמיה באיכות פרימיום).



זנק של תריפסים על עלה



ביוסבירסקי ניזון מאקרית אדומה מצויה

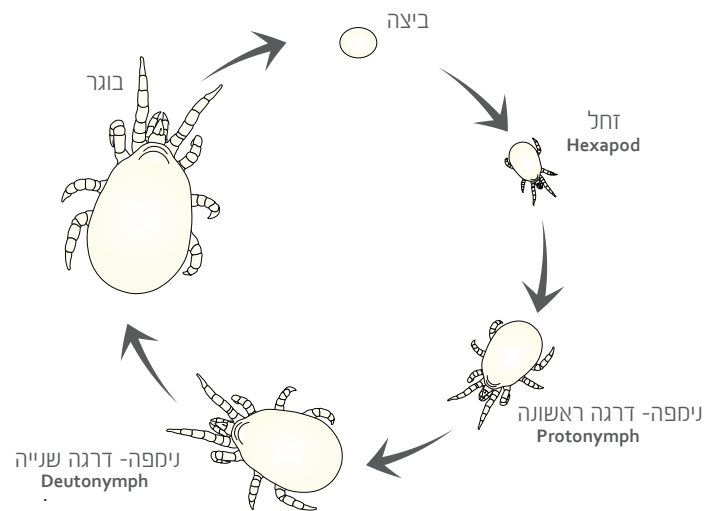
גידולים

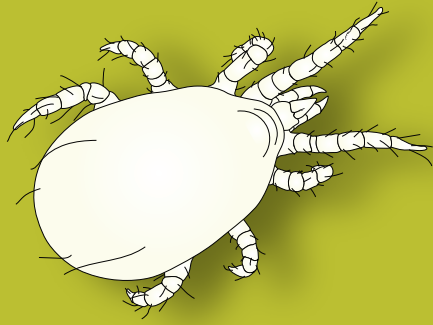
ירקות, פרחים, תות שדה ועצי פרי.

תיאור

אקרית צהובה-בהירה, הביצים שלה לבנות וסגולגלות.

מחזור חיים





ביוסבירסקי

יישום בגליל

- גלילי המוצר מובלים בארגזים מבודדים ומקוררים. בדרך זו יש להביאם לשטח.
- יש לשמור על החומר במקום קריר של 10°C - 14°C עד לפיזור בשדה.
- יש לפזר את האקריות הטורפות תוך 24 שעות מרגע קבלתן.
- יש לבצע את הפיזור בשעות הבוקר המוקדמות או בשעות אחר הצהריים המאוחרות, כאשר הטמפרטורות נוחות יחסית.
- יש להוציא את הגלילים מהארגזים בזה אחר זה ולרוקן את תוכנם במהירות האפשרית.
- לפני היישום ולאחר יישום כל ¼ גליל יש לסובב אותו קלות סביב צירו כשהוא במצב מאוזן על-מנת לערבב באופן אחיד את האקריות עם חומר הנשא.
- יש לשחרר את האקריות הטורפות על ידי טפיחות עדינות על הגליל הפתוח מעל הצמחים (רצוי באזור מוצל), תוך כדי הליכה בין שורות הצמחים.
- יש לפזר את הטורפות באופן אחיד על עלוות הצמחים. להותיר כמות גדולה יותר של חומר בקצות השורות או לחילופין באזורים שמועדים למוקדי מזיקים.
- אין לחשוף את הגלילים לשמש ישירה.

יישום בשקיק

- השקיקים מובלים בארגזים מבודדים ומקוררים ובדרך זו יש להביאם לשטח.
- יש להוציא את השקיקים מהארגזים רק למטרות פיזור בשדה. כל עוד יש שקיקים בארגז, יש להקפיד על סגירתו.
- ניתן ליישם כפיזור שמיכה ו/או מוקדי בהתאם לאופי הנגיעות ולפי המלצות שרות שדה או הפקח.
- יש לתלות את השקיקים על ענפים או זרדים בתוך העלווה, במרכז נוף הצמח.
- יש להקפיד שהוו של השקיק "נסגר" ולא נמצא במצב "חצי-פתוח" סביב הענף.



- רצוי שהשקיקים יוצבו מתחת לגובה שבו מתפתחת הנגיעות של המזיק.
- **בפיזור שמיכה:** בעת תליית שקיקים חוזרת/עוקבת, יש לתלותם במרווחים שבין השקיקים הקודמים (לא לחזור לאותם צמחים) - כדי לקבל פיזור אחיד ומיטבי במרחב.
- אין לחשוף את השקיקים לשמש ישירה.

אחסון

- ניתן לאחסן את הביוסבירסקי עד יומיים בתנאים מומלצים.
- במידה ולא ניתן לפזר את האקריות מיד בשטח, יש לאחסן את הגלילים/שקיקים באריזה המקורית, במקום חשוך וקריר בטמפרטורות שבין 10°C - 14°C.
- יש לאחסן את הגלילים במנח אופקי.

ניטור

ניטור שבועי של השטח המטופל למעקב אחר מזיקים, מחלות ואויבים טבעיים הינו מפתח להצלחת השיטה של הדברה ביולוגית-משולבת.

כמות ושכיחות פיזור האקריות הטורפות נקבעת על ידי הגידול, מידת הנגיעות, תנאי מזג האוויר והנזק הנגרם לגידול.



בצמחים שבהם מסוגלת אקרית סבירסקי להתקיים על אבקת פרחים ניתן ליישמה באופן מונע, עוד בטרם הופיעו המזיקים, עם פתיחתם של הפרחים הראשונים. ייתכן שיהיה צורך ביישומים נוספים בהתאם לרמת הנגיעות ולמידע המתקבל מהמעקב.

ניתן ליישם את ביוסבירסקי באופן מונע, גם כשעדיין אין אבקת פרחים על ידי שימוש במזון חלופי, כגון ביוארטליין, ביוארטפיד (ציסטות ארטמיה באיכות פרימיום) או ביוסבירסקי קומבו ציסטות ארטמיה במוצר הסבירסקי עצמו.



הערות כלליות

על כל שימוש בחומר הדברה כנגד פגע כלשהו המצוי בבית הגידול בו פוזרו האויבים הטבעיים יש להתייעץ עם מדריכי שרות השדה ולהתעדכן מעת לעת ברשימת חומרי ההדברה והשפעתם על האקריות הטורפות.

תמיד איתך, בכל עונה



שדה אליהו, עמק המעינות 1081000, ישראל | 04-6096907 | www.biobee.co.il | crm@biobee.com

הצלחת ההדברה הביולוגית מושפעת בין היתר מרמת נגיעות המזיקים הראשונית בגידול (במועד יישום המוצר), תנאי מזג אוויר ושאריות חומרי הדברה בצמחים.