

הוראות שימוש לכוורת בומבוס

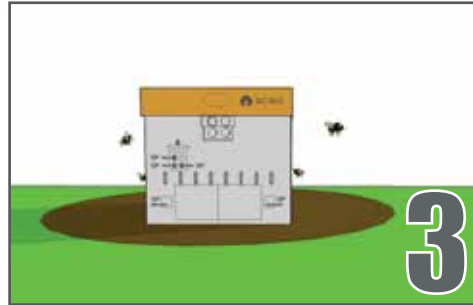
- את הכוורת יש להניס לגידול רק לאחר פתיחת הפרחים הראשונים ויש לוודא נכחות אבקה בפרחים,
- יש לוודא שכיסוי המבנה לא כולל בתוכו מסנני קרינת UV.

קבלת הכוורת ואופן הצבתה



4

וודא שכל פתחי האוורור של הכוורת פתוחים ומתאפשרת דרכם תנועת אוויר.



3

וודא שאזור סביבת הכוורת נקי מצמחיה. דאג לכך לאורך כל תקופת הגידול.



2

יש להניח את הכוורת על משור יציב. מנע גישת נמלים לכוורת.



1

הצב את הכוורת במקום בולט בחממה, מאורר דיו ומוצל. חשוב שהכוורת לא תחשף לקרינת שמש ישירה.



לקבלת הנחיות ספציפיות לקראת כל עונה יש להיוועץ במדריך החברה.



לפני שימוש בחומרי ההדברה יש לבדוק שאינם פוגעים בבומבוס.



אין לשנות את מיקומה המקורי של הכוורת ללא צורך. במקרה של הזזה יש להשתמש ב-"שובי-בי". ראה הוראות תפעול "שוב-בי".



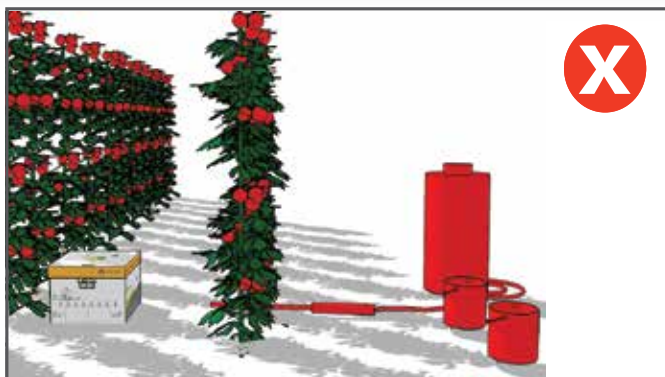
אין לקרב את הכוורת לגוף פולט חום

פתיחת הכוורת

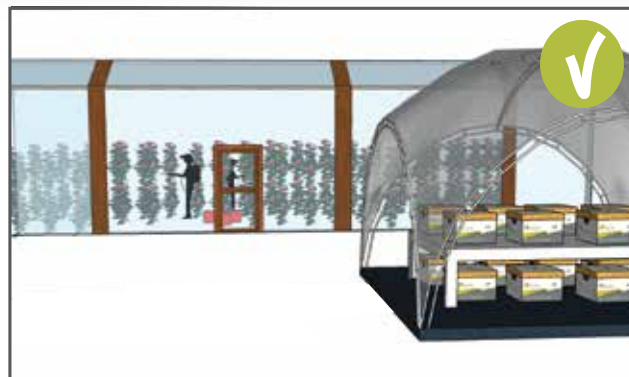
- לאחר שהיציבת את הכוורת תן למושבה בתוכה "להירגע". כעבור מספר דקות פתח בזהירות את חור היציאה בעזרת שליפת התריס שחוסם אותו. הדבורים תצאנה מהכוורת ותתחלנה ב-"תעופת התמצאות" שתעניק להן מאוחר יותר את היכולת למצוא את דרכן חזרה לכוורת. כוורת שמוצבת סמוך לשקיעת החמה, אין לפתוח אותה אלא בבוקר שלמחרת.
- בשלושת הימים הראשונים, עד לכניסתה של הכוורת לפעילות מלאה, יש לגרום להפרייה על ידי מרסס מפוח או הורמונים. הגיבוי הידני יופסק רק לאחר כניסת דבורי הבומבוס לפעילות מלאה.



במקרה של שימוש בחומרי הדברה בחממה חשוב לזכור את הנקודות הבאות



יש להקפיד על סילוק המרסס ואריזות ריקות של חומרי הדברה משטח החממה



יש להוציא את הכוורת בזמן ריסוס כימי בהתאם להנחיות המקצועיות של ביו-בי.



אין להציב את הכוורת במסיכות למחסן חומרי הדברה.

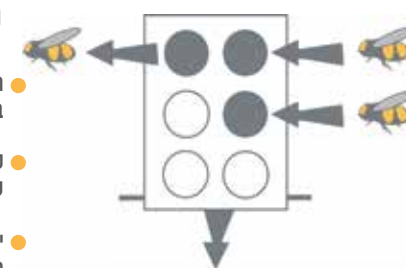
כיצד נראית פעולת הבומבוס על הפרח?

- בעגבניות חממה ניתן לראות את תוצאות ביקור הבומבוס בפרח בתוך שעות ספורות. על הקונט של הפרח נותר כתם בגוון חום.
- בפרח הפלפל בולט העדר אבקה מהאבקנים בעקבות ביקור דבורת הבומבוס.
- בתות-שדה, חציל, קישוא ואחרים אין סימן מובהק לביקור הבומבוס בפרח והתוצאה נראית בחנטים הצעירים. כדי לאמוד את פעילות הדבורים בגידולים אלו, יש לצפות בכניסות ויציאות של הדבורים, אָל וְאִן הכוורת, בשעות המתאימות (בד"כ בשעות הבוקר).



תפעול "שובי-בי"

- הוצאת הכוורת מהחממה תתחיל בשלב ראשון בחסימת חור היציאה בלבד של הדבורים מהכוורת בעזרת מתקן ה"שובי-בי"
- לאחר כשעתיים ניתן לסגור את כל פתחי הכניסה של הכוורת ולהוציא למקום בטוח.
- יש להחזיר את הכוורת לאותו המקום שבו הוקמה ע"מ להבטיח חזרה מהירה לפעילות מלאה



דגשים נוספים

- בתנאי חום קשים, הכוורת עלולה להפגע ממכת חום וכמו כן תיתכן פגיעה בייצור האבקה בפרחים.
- במקרה של תנאי חום קיצוניים מומלץ להוציא את הכוורת מהחממה למקום מוגן מחום בו הטמפרטורה לא עולה על 23 מעלות.
- בימי קור קיצוניים הכוורת ממשיכה לתפקד, אך יש לקחת בחשבון פגיעה בנוכחות האבקה בפרחים המתפתחים.

הגבלת האחריות של ביו-בי

- חברת ביו-בי מספקת כוורת איכותיות ואחידות תחת הדרישות המחמירות של תקני ISO-90000, להספקת מוצר איכותי ובטוח. כוורת בומבס מאביקה בתנאים מיטביים בין 5 ל-8 שבועות. יחד עם זאת, היות שמדובר במוצר ביולוגי קיימת שונות טבעית ותקנית בין הכוורת. כמו כן, הכוורת חשופה לגורמים משתנים מרובים שעשויים להשפיע על משך וטיב הפעילות של הכוורת. לאור האמור לא ניתן להבטיח באופן מוחלט את משך וטיב פעילות הכוורת, וביו-בי ולא תישא באחריות בקשר לכך.
- במידה שהלקוח פעל לפי ההנחיות הנ"ל והכוורת לא מאביקה כראוי לאחר שלושה ימים, יש להתייעץ עם מומחי ביו-בי לברור מקור הסיבה לכך.
- ביו-בי אינה אחראית לכל נזק מיוחד ו/או עקיף ו/או תוצאתי. מובהר כי אחריות חברת ביו-בי מוגבלת לסכום הרכישה של המוצר.
- במהלך השימוש בכוורת בומבס לא ניתן למנוע לחלוטין עקיצה של דבורים בסיטואציות מסוימות. ישנם אנשים שעלולים לפתח רגישות יתר לעקיצה של דבורת הבומבוס. משכך, השימוש בכוורת הבומבוס צריך להיעשות על-ידי אדם בעל מיומנות שעבר הכשרה מקצועית מספקת.
- יובהר, כי ביו-בי לא תישא באחריות כלשהי במקרה של עקיצת דבורת הבומבוס.
- שימוש בחומרי הדברה בנוכחות דבורי בומבוס מותר אך ורק על-פי הוראות דף ההנחיות "שילוב חומרי הדברה ובומבוס" בהוצאת ביו-בי הנמצא באתר ביו-בי בכתובת biobee.co.il.
- במקרה של חריגה מהנחיות אלו האחריות תחול על הלקוח בלבד.